



Fundació  
**Persona i Valors**



# Memòria

# 2025



Entitat membre de la Coordinadora Sinergia Social



## **Benvolgut/da,**

La present memòria recull l'activitat de la **Fundació Persona i Valors** durant l'any 2025, un període en què hem continuat reforçant el **nostre compromís amb l'atenció i l'acompanyament de persones en situació de vulnerabilitat social**, des d'una perspectiva comunitària, integradora i arrelada al territori.

Amb seu i actuació principal a les **comarques de Lleida**, la Fundació ha mantingut i ampliat els seus serveis residencials i d'atenció per a persones grans, infants, adolescents i joves, a través de centres especialitzats i equips professionals altament qualificats. **La nostra tasca es fonamenta en valors com el respecte, la proximitat, la qualitat i la millora contínua, i s'articula mitjançant una acció social responsable i transparent.**

Aquest document vol ser un **exercici de comunicació del que fem i alhora un reflex de la nostra manera de fer**: propera, compromesa i orientada al benestar de les persones. Hi trobaràs dades quantitatives i qualitatives, les principals fites assolides, l'impacte de la nostra acció als diversos serveis, així com les polítiques transversals que acompanyen la nostra activitat: **qualitat, sostenibilitat, igualtat, innovació i responsabilitat social.**

Gràcies a la implicació dels equips humans, a la col·laboració amb altres entitats i a la confiança dipositada per les administracions i les famílies, el 2025 ha estat un any de consolidació i creixement.

# SUMARI

**01** **La Fundació** - Pàg. 6

Pàg. 8 - **Àmbit d'actuació** **02**

**03** **Resum d'activitat** - Pàg. 10

Pàg. 12 - **Què fem?** **04**

**05** **Polítiques transversals** - Pàg. 16

Pàg. 24 - **El més destacat a les xarxes i web** **06**

**07** **Balanç econòmic** - Pàg. 26

Pàg. 26 - **Equip professional** **08**

**09** **Amb la col·laboració de** - Pàg. 27

Pàg. 27 - **Participació** **10**

# LA FUNDACIÓ PERSONA I VALORS

La **Fundació Persona i Valors** ofereix **atenció a persones i col·lectius en situació de vulnerabilitat social** des de la gestió, provisió i promoció de diferents equipaments comunitaris i serveis socials.

L'entitat **exerceix la seva activitat a les comarques de Lleida**, cercant l'arrelament territorial, la proximitat comunitària i la complementarietat entre entitats i les xarxes del sistema de benestar.



Infància, adolescència i joventut



Persones grans amb dependència

## MISSIÓ

La missió de la Fundació, per una banda, és **social** per **oferir serveis d'atenció a les persones en l'àmbit dels serveis socials i ocupacionals** d'acord amb les seves necessitats. I, d'altra banda, és **comunitària**, orientant totes les actuacions a la **incorporació social de la persona**, comptant amb la capacitat integradora de la comunitat.

## VISIÓ

**Interinstitucional:** Participar de forma significativa en el desenvolupament del Sistema Català de Serveis Socials, entenent que és una responsabilitat no només de les administracions públiques, sinó, també, de tota la societat.

**De col·laboració:** Desenvolupar projectes compartits propers al territori, cercant una major i millor cobertura de les necessitats socials, vers la satisfacció tant de les persones ateses com dels agents implicats, des d'una òptica de sinergia complementària entre els sectors públic, social i mercantil responsable.

## VALORS

**Organitzacionals:** Compartint els valors no lucratius propis de l'interès general, que ajuden al desenvolupament equilibrat de les persones i del seu entorn.

**De millora contínua:** El compromís amb la societat implica un compromís constant amb la millora contínua, tot desenvolupant un sistema de gestió que promogui i avaluï la qualitat de tota l'organització i dels seus serveis.

## ÀREES



### ATENCIÓ - Gent gran

Oferim atenció i suport a persones grans amb autonomia limitada o dependents, garantint un entorn segur, proper i amb tracte familiar.



### ATENCIÓ - Infants i joves

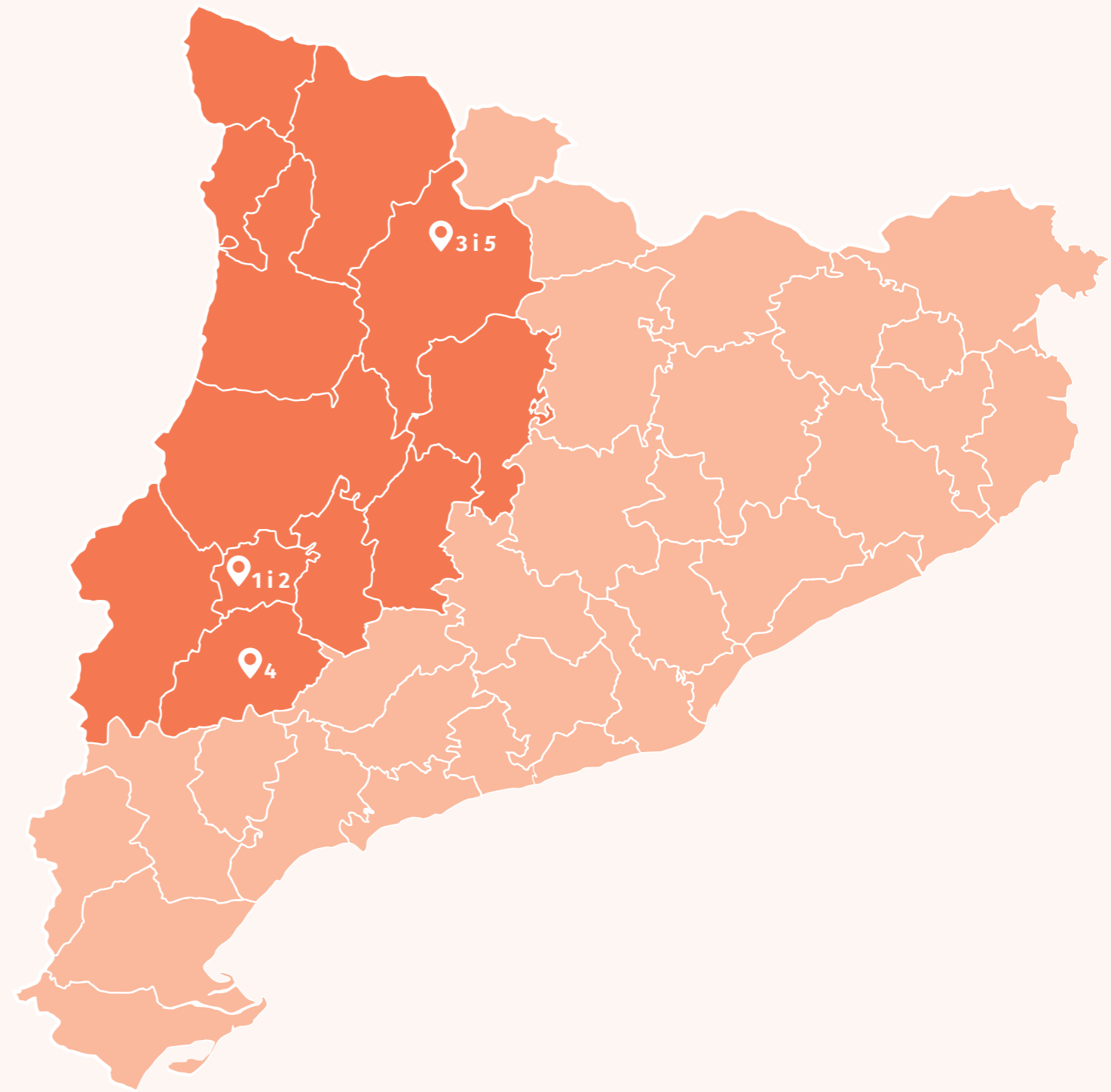
Serveis socials residencials en totes les etapes de la infància i l'adolescència. Els diferents equipaments compleixen els requisits institucionals i realitzen les funcions específiques d'acord amb les seves necessitats d'atenció.

# ÀMBIT D'ACTUACIÓ

## Comarques de Lleida

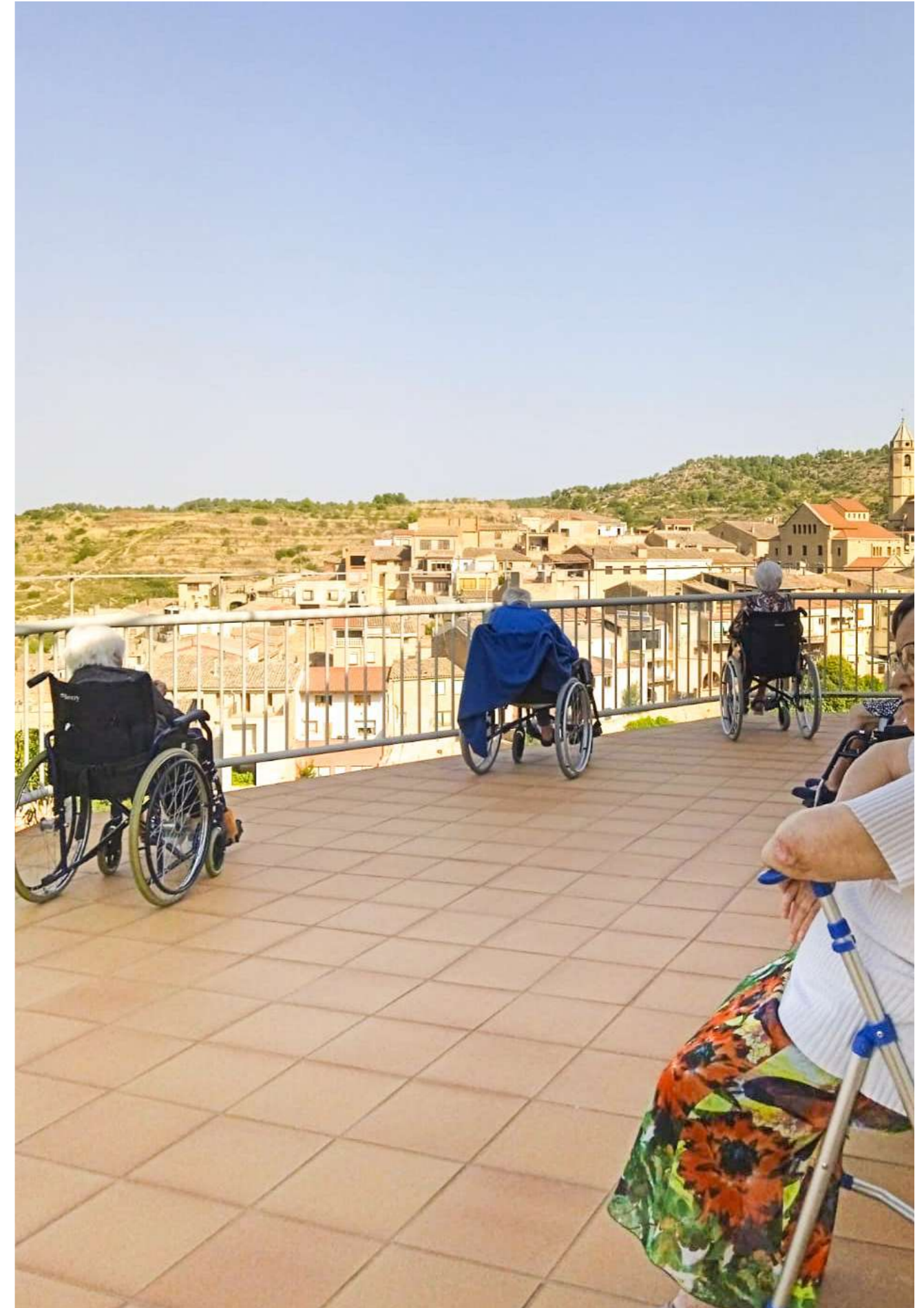
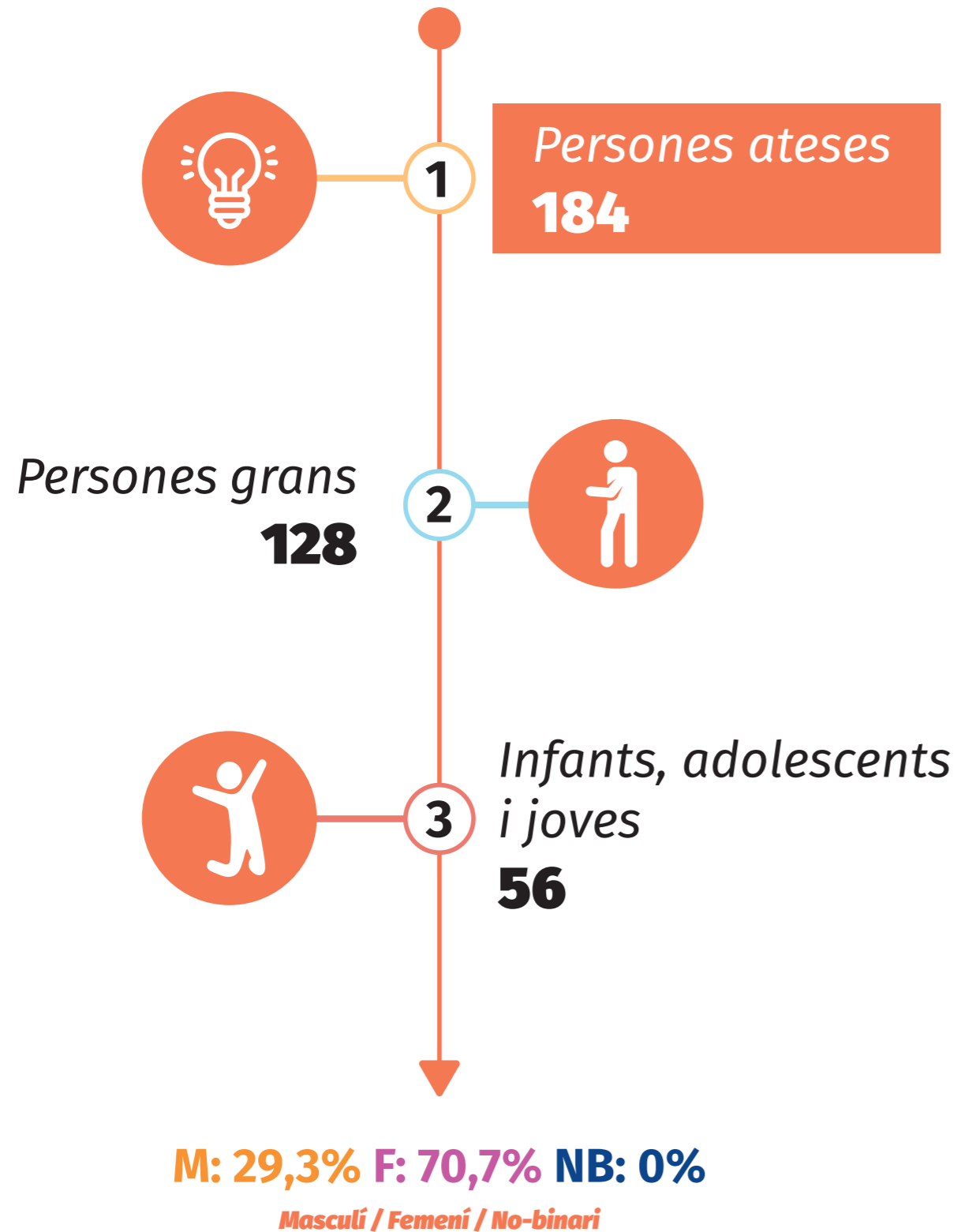


- 1. CRAE Llar Vilanova** (Vilanova de Bellpuig, Urgell)
- 2. Residència/Centre de dia de gent gran Pare Pacífic** (Vilanova de Bellpuig, Urgell)
- 3. CRAE La Xicoia** (La Seu d'Urgell, Alt Urgell)
- 4. Residència/Centre de dia de gent gran El Tossalet** (Cervià de les Garrigues, Garrigues)
- 5. PIL La Seu d'Urgell** (La Seu d'Urgell, Alt Urgell)



# RESUM D'ACTIVITAT

## XIFRES 2025





QUÈ FEM?

## PERSONES GRANS

128 persones ateses

M: 27,3% F: 72,7% NB: 0%

Masculí / Femení / No-binari



Ala Fundació **millorem la qualitat de vida de les persones**, afavorint la seva autonomia i atenent les necessitats de cada persona a través d'una **atenció individualitzada**. L'equip està format per professionals, amb una gran qualitat humana i un tracte respectuós i proper amb la persona.



Persones  
grans amb  
dependència

## RESIDÈNCIA I CENTRE DE DIA: EL TOSSALET

[eltossalet.org](http://eltossalet.org)  

El Tossalet és una Residència i Centre de Dia per a persones grans, situada a Cervià de les Garrigues (Lleida). La gestiona la Fundació Persona i Valors des del 2021. És un centre especialitzat en persones grans amb necessitats específiques.

Total persones ateses	Places	Gènere
41	24	M: 31,7% F: 68,3% NB: 0%

## RESIDÈNCIA I CENTRE DE DIA: PARE PACÍFIC

[residenciaparepacific.personaivalors.org](http://residenciaparepacific.personaivalors.org) 

Pare Pacífic és una Residència i Centre de Dia per a persones grans situada a Vilanova de Bellpuig (Lleida). La gestiona per la Fundació Persona i Valors des del 2011. Disposa d'un agradable espai de convivència dissenyat i adaptat per oferir una atenció de màxima qualitat als i les residents.

Total persones ateses	Places	Gènere
87	55	M: 23% F: 77% NB: 0%





## QUÈ FEM?

# INFANTS, ADOLESCENTS I JOVES

**56** persones ateses

**M: 26,3% F: 73,7% NB: 0%**

*Masculí / Femení / No-binari*



Gestionem serveis que donen resposta a les diferents necessitats de les persones al llarg del seu cycle vital, incloent la infància i la joventut.



Infància,  
adolescència  
i joventut

## CENTRES RESIDENCIALS D'ACCIÓ EDUCATIVA

**CRAE** - Servei residencial que exerceix la guarda i educació a infants i adolescents a qui s'aplica la mesura d'acolliment simple en institució donada la necessitat de separació de la seva família i no ha estat possible o aconsellable l'acolliment en una altra família. El servei dóna cobertura a les seves necessitats bàsiques, emocionals-relacionals, intel·lectuals i d'aprenentatge, socials i comunitàries en un marc professional especialitzat i permanent que reproduceixi al màxim possible les condicions d'una llar.

Total persones ateses	Places	Gènere
<b>51</b>	<b>38</b>	<b>M: 39,5% F: 60,5% NB: 0%</b>
<b>La Xicoia</b> Persones ateses: 14 Places: 10		<b>Llar Vilanova</b> Persones ateses: 37 Places: 28

## PROGRAMA D'INSERCIÓ LABORAL

**PIL** - Servei social residencial per a persones joves de 16 a 21 anys tutelades i extutelades. En paral·lel al servei residencial en pisos compartits i l'acompanyament educatiu, adaptat a les necessitats del jovent i amb l'objectiu d'afavorir la seva autonomia des del PIL el servei es complementa amb un programa formatiu i laboral propi de millora de les competències bàsiques, instrumentals i d'ocupabilitat per tal d'afavorir un itinerari formatiu i ocupacional òptim.

Total persones ateses	Places	Gènere
<b>5</b>	<b>4</b>	<b>M: 0% F: 100% NB: 0%</b>
<b>La Seu d'Urgell</b> Persones ateses: 5 Places: 4		



# POLÍTIQUES TRANSVERSALS



## PLA DE SOSTENIBILITAT

L'any 2025 seguim consolidant la incorporació del **Pla de Sostenibilitat** de l'entitat com un tret característic més en la gestió dels nostres serveis, pespecialment en la seva dimensió educativa, quan s'adrecen directament a persones. Donem per consolidada l'acció anual de sensibilització que duem a terme cada any. En aquesta ocasió, es va centrar en la commemoració del **Dia Mundial de l'Aigua**, el 22 de març. L'acció es va desenvolupar als diferents centres, on cada equip va assumir el repte de promoure bones pràctiques per reduir el consum d'aigua i fomentar la consciència sobre aquest recurs escàs sota el lema: **"L'aigua s'es(gota)!"**.



## GESTIÓ DE LA QUALITAT I MILLORA CONTÍNUA

La **qualitat i la millora contínua** de l'entitat tenen per objectiu aconseguir l'excel·lència en els resultats, a través de **la millora contínua dels processos i la satisfacció de les persones ateses, del grup d'alumnes, les empreses/entitats i els diferents agents implicats**, envers el servei/projecte ofert per l'entitat.

El 2025 s'ha mantingut el certificat de la norma ISO 9001:2015, en aquells serveis que estan dins de l'abast del certificat, auditant els serveis i assolint els estàndards establerts, l'esforç i implicació dels equips dels serveis per la revisió constant dels processos i la implantació de millores que ens porten a la plena satisfacció de les persones ateses en els nostres serveis.



## PLA D'IGUALTAT

En el marc del **Pla d'Igualtat de l'entitat** s'han mantingut les accions concretes com l'auditoria lingüística de la comunicació externa i interna de les entitats (revisió de les pàgines web, material corporatiu...), l'elaboració i difusió del catàleg de mesures de conciliació de l'entitat i el disseny de càpsules formatives per poder ser difoses i compartides amb els equips professionals, paral·lelament amb el **Pla de Formació Contínua** de l'entitat. Destacar també que el 2025 considerem consolidada l'acció de sensibilització que duem a terme cada any, ja sigui el 8 de març o el 25 de novembre. Aquest any a través de la difusió a les xarxes socials.

## INNOVACIÓ SOCIAL

A la Coordinadora Sinergia Social es va impulsar el 2021 la **Comissió d'Innovació**. La innovació esdevé un tret característic de la nostra organització, i si bé és incorporada de manera transversal en totes les dimensions d'aquesta, disposem d'un **espai específic anomenat Comissió d'Innovació**. Un espai per compartir coneixement i generar idees per identificar oportunitats d'innovació multinivell, **de les entitats que hi formen part**.

En el marc del **context BANI** que ens defineix aquests anys, esdevé indispensable disposar d'aquests espais i alhora, consolidar-lo per poder impulsar **accions innovadores que millorin l'atenció de les necessitats socials emergents** amb la quàdruple viabilitat. Durant l'any 2025, a partir de les sessions de treball de la Comissió, s'han establert espais de treball sectorial, segons els col·lectius d'atenció de les entitats.

## POLÍTIQUES TRANSVERSALS



## RESPONSABILITAT SOCIAL CORPORATIVA

A l'entitat **tenim en compte a tots els grups d'interès** i persones a qui atenem o formem, sense perdre de vista **l'impacte social, econòmic i mediambiental que generem**.

## TRANSPARÈNCIA

Actuem de forma **eficient i transparent**. Perquè la confiança és important, volem mostrar amb claredat i detall com ens organitzem i ens financem. Disposem d'un espai de transparència que agrupa **tota la informació destacada de la nostra organització**, d'acord amb el que estableix la llei de la transparència, accés a la informació pública i bon govern.



# POLÍTIQUES TRANSVERSALS



## CODI ÈTIC

L'entitat disposa d'un **Codi Ètic** i d'un **Canal Ètic** propis, amb l'objectiu d'establir els valors i principis d'actuació fonamentals que han de guiar l'organització. Aquests instruments orienten les normatives i els procediments interns, i defineixen les pautes de conducta bàsiques que han de seguir les persones vinculades a l'entitat.

També, subscriu el Codi Ètic de les plataformes de segon nivell de les quals forma part. Una de les eines que facilita el Codi és la **creació d'un comitè que aborda i gestiona els dilemes ètics que s'han pogut produir a l'organització.**

## COMPROMÍS PROFESSIONAL

**Hem aollit plans de pràctiques amb universitats i centres de formació.** Participant en la tecnificació del sector incorporant nous perfils professionals que ens aporten coneixements i mirades renovades. Alhora, aquesta col·laboració afavoreix l'adquisició de competències per part de l'estudiantat universitari, tot preparant-lo per a l'exercici professional.

Entenem el desenvolupament del compromís professional com un procés continu, que implica aprendre noves habilitats, guanyar experiència i buscar maneres de millorar constantment la pràctica professional. Aquest creixement també ens permet descobrir nous interessos, assumir reptes més ambiciosos i fer una aportació cada vegada més significativa en el nostre àmbit d'actuació.



# ODS

**PRIORITAT ALTA:** Considerant-se aquells objectius que s'alineen amb la definició missional de les entitats, i per tant la nostra actuació cerca també el seu assoliment.



**PRIORITAT MITJANA:** Considerant-se aquells objectius que són objecte d'assoliment a partir de l'impacte generat per la nostra forma de fer, que sobretot cerquem assolir a partir de polítiques transversals i la definició del nostre model organitzatiu.



**PRIORITAT BAIXA:** Són objectius amb els quals estem plenament compromesos i que s'alineen amb el tarannà de la nostra organització. Tot i que el nostre impacte directe és limitat, els tenim en compte per garantir que la nostra actuació no els contradigui.



## Desplegament dels ODS a l'entitat

L'entitat desplega el Pla d'Acció impactant directament en l'assoliment dels **17 Objectius de Desenvolupament Sostenible (ODS) de l'Agenda 2030, que va adoptar les Nacions Unides, en el 2015, per posar fi a la pobresa, compromís amb el medi ambient i fer realitat de tots els drets humans de les persones, amb la finalitat de fer un món més just, pròsper i sostenible.**

En aquest marc, l'entitat centra el 2025 en l'establiment de prioritats i en la definició d'un sistema d'indicadors que permeti, a partir del proper exercici, mesurar-ne els resultats de manera quantitativa. En aquesta memòria recollim el grau de prioritització de les entitats de l'agrupació en aquest àmbit, en el marc de l'Agenda 2030.



# EL MÉS DESTACAT A LES XARXES I WEB

*A la Residència i Centre de Dia El Tossalet hem impulsat una activitat per descobrir i posar en valor la Generació Silenciosa (1930-1948), compartint vivències i memòria històrica.*

*Celebrem el 14è aniversari de la Residència i Centre de Dia Pare Pacífic amb residents i professionals. Un dia ple d'alegria i estima compartida.*



*Vivim una sortida a Montserrat amb les persones grans de la Residència i Centre de Dia Pare Pacífic, envoltats de natura i vistes espectaculars.*



*Presentem el llibre “El viatge de l’Elin al CRAE”, escrit per l’equip educatiu i professional del CRAE La Xicoia, un conte que neix com a recurs educatiu per donar a conèixer i trencar prejudicis sobre la realitat dels CRAE.*

# BALANÇ ECONÒMIC

**Pressupost anual: 3.820.934,95€**

**Procedència dels ingressos:**

- Ingressos públics: 59%
- Ingressos privats: 41%



Audiaxis

D'acord amb la legislació vigent i com una de les mesures de transparència i rendició de comptes, els comptes del 2025 són auditats per Audiaxis auditories SPL, tancant-se l'informe dels comptes auditats del 2025, el juliol del 2026. I també, per donar compliment a la llei de transparència, la informació es publica a la pàgina web de l'entitat. El tancament comptable segons la legislació vigent es tanca el juliol del 2026, per tant els comptes són provisionals.

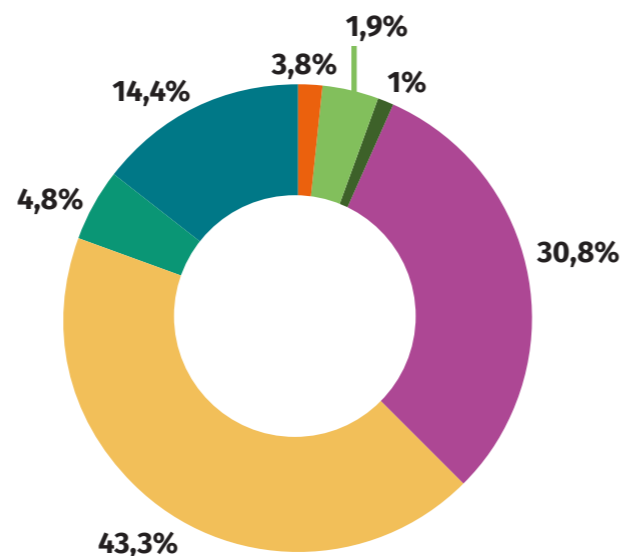
# EQUIP PROFESSIONAL

## Distribució per gènere

78,8% - **82 DONES** / 21,2% - **22 HOMES** / 0% - **NO-BINARI**

## Categoria professional

- Serveis
- Personal administratiu
- Personal qualificat
- Personal llicenciat, diplomat i graduat
- Comandaments intermedis
- Càrrecs directius
- Altres càrrecs directius



# AMB LA COL·LABORACIÓ DE:



# PARTICIPACIÓ

## EN XARXES DE 2N NIVELL

**A través de Sinergia Social participa a:**





*Segueix-nos!*



**personaivalors.org**

Carrer de Trajà, 14 (Interior)

Accés: Parc de la Font Florida

08004 Barcelona

Tel. 93 268 22 22

fpv@sinergia.org

