

partint horitzons...
partint recursos

CIÓ COORDINADORA SINERGIA SOCIAL

Memòria

2025



Benvolgut/da,

A la Fundació Cerca oferim **serveis d'acompanyament, d'atenció a la persona, de formació i orientació entre altres serveis**. El centre de la nostra atenció es basa a millorar la qualitat de vida de la persona i assegurar-nos que disposa de totes les eines que necessita per a fer-ho.

La Fundació destaca per la seva **especialització en l'àmbit de les cures**, abordant aquesta tasca des de **tres dimensions fonamentals**: l'atenció directa a les persones, la formació per a la professionalització del sector i la promoció de l'ocupació com a via d'inserció laboral.

- **Atenció directa:** La Fundació Cerca ofereix serveis com el Servei d'Ajuda a Domicili (SAD), que busca millorar la qualitat de vida de les persones, afavorint la seva autonomia i inclusió social. També proporciona suport a persones amb problemes de drogodependència mitjançant vetlladors/es en comunitats terapèutiques.

- **Formació i ocupació:** La Fundació imparteix cursos d'Atenció Sociosanitària en el domicili, formació dual i programes com el Programa ADA per al desenvolupament de competències digitals, especialment dirigits a dones. Aquestes accions formatives inclouen mòduls teòrics i pràctiques en centres de treball, considerades com a experiència laboral. També gestiona programes d'assessorament i foment de l'ocupació per a diferents col·lectius i persones en situació de vulnerabilitat i risc social. Aquests programes tenen com a objectiu dotar les persones dels recursos necessaris per iniciar un itinerari d'inserció sociolaboral que millori la seva ocupabilitat.

SUMARI

01 **La Fundació** - Pàg. 6

Pàg. 8 - **Àmbit d'actuació** **02**

03 **Resum d'activitat** - Pàg. 10

Pàg. 12 - **Què fem?** **04**

05 **Polítiques transversals** - Pàg. 18

Pàg. 26 - **El més destacat a les xarxes i web** **06**

07 **Balanç econòmic** - Pàg. 28

Pàg. 29 - **Equip professional** **08**

09 **Amb la col·laboració de** - Pàg. 30

Pàg. 31 - **Participació** **10**

LA FUNDACIÓ CERCA

A la Fundació oferim **serveis d'acompanyament, d'atenció a la persona, de formació i orientació entre altres serveis**. La nostra atenció es basa en millorar la qualitat de vida de la persona i assegurar-nos que disposa de totes les eines que necessita per a fer-ho.



Persones en millora o cerca activa de feina i sensibilització



Persones en situació o risc d'exclusió social



Persones en tractament per drogodependència



Persones grans amb dependència

MISSIONÓ

Constituir-nos com una entitat **referent al territori. Vetllant per la cura** de les persones (qualitat, proximitat en l'atenció a les persones i satisfacció de les persones usuàries) des d'una **visió educativa, professional i emancipadora**, així com per la defensa dels drets de les persones que es troben en situacions d'especial vulnerabilitat.

VISIÓ

Assolir un model d'entitat amb una àmplia **capacitat d'innovació i adaptació per complir la seva missió**. Seguir un model econòmicament sostenible que s'integri en la societat i la inserció de persones, especialment joves.

VALORS

La finalitat és **treballar pel benestar de les persones** des d'una òptica de:

- **Qualitat**
- **Proximitat en l'atenció**
- **Satisfacció de les persones usuàries**
- **Defensa de les persones en situació vulnerable**

ÀREES



ATENCIÓ

Millora de la qualitat de vida de les persones, afavorint l'autonomia i la inclusió social.



FORMACIÓ

Formació, educació i orientació laboral com a via de generació d'oportunitats d'ocupació.



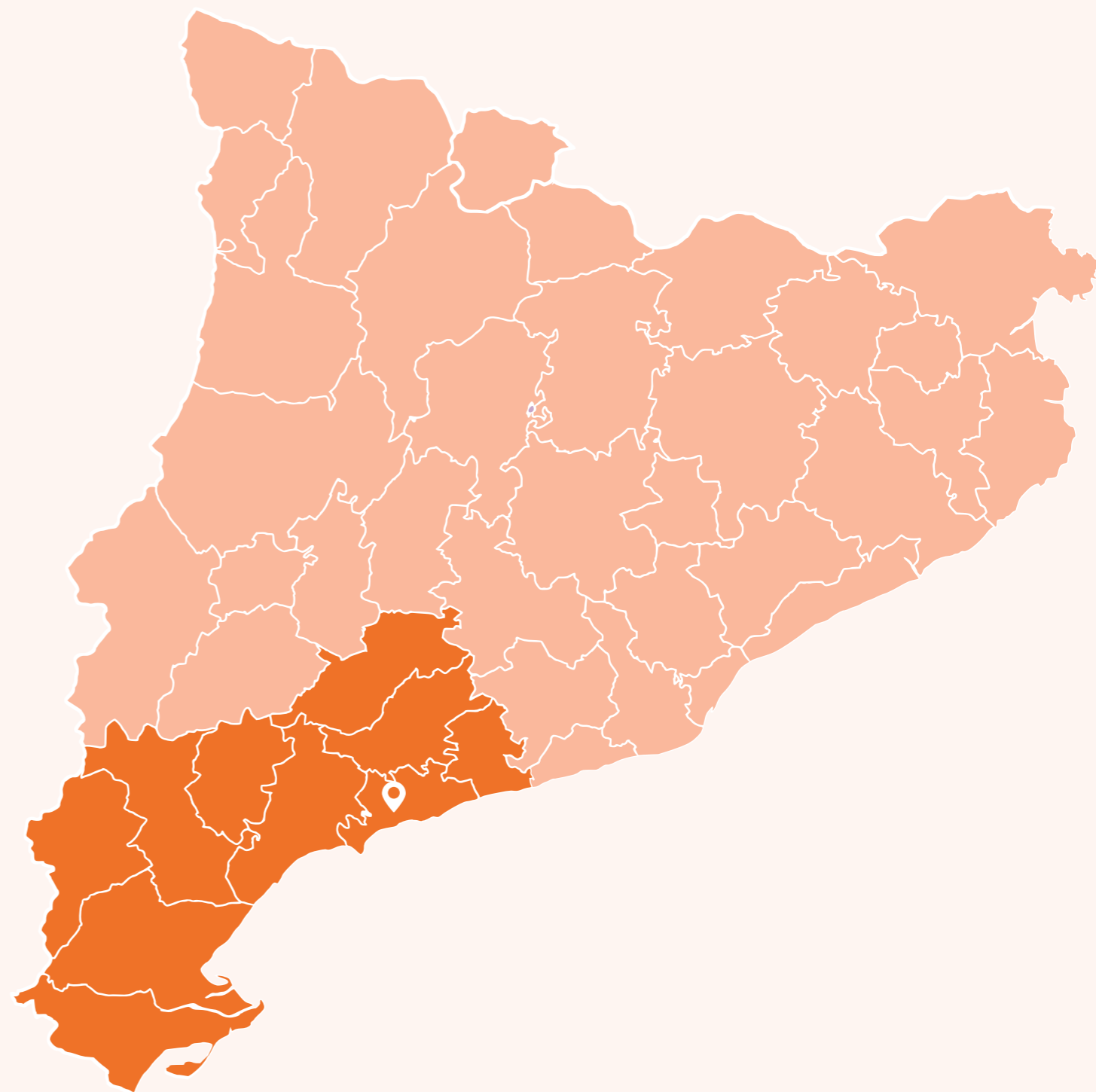
OCUPACIÓ

Serveis per millorar l'ocupabilitat i facilitar la inserció laboral de col·lectius en risc.



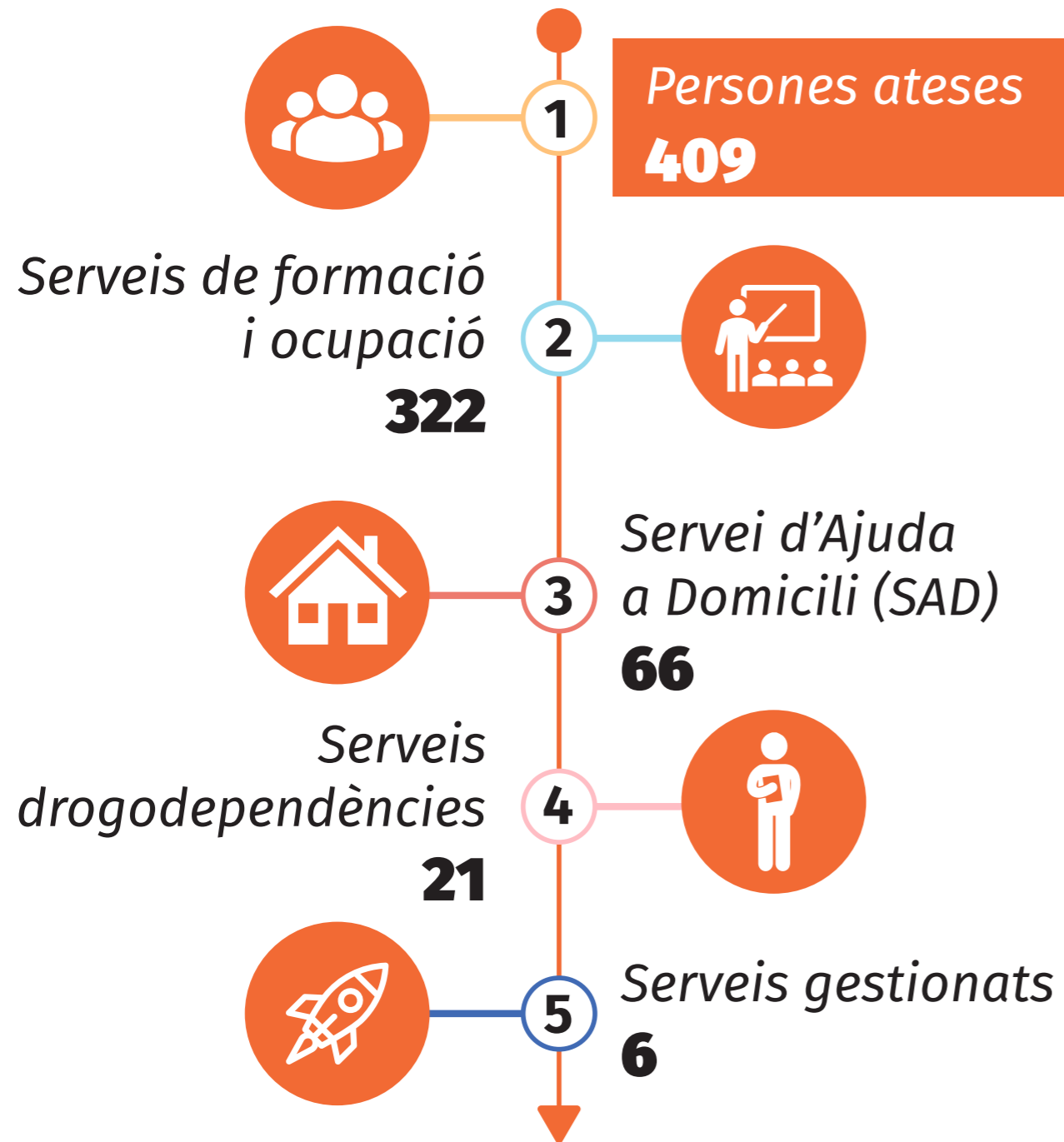
ÀMBIT D'ACTUACIÓ

Tarragona



RESUM D'ACTIVITAT

XIFRES 2025



M: 26,1% F: 73,7% NB: 0,2%

Masculí / Femení / No-binari





QUÈ FEM?

SERVEIS D'ATENCIÓ ESPECIALITZADA

87 persones ateses

M: 15,1% F: 84,8% NB: 0%

Masculí / Femení / No-binari



A la Fundació millorem la qualitat de vida de les persones, afavorint la seva **autonomia i inclusió social**. L'equip està format per professionals, amb una gran qualitat humana i un tracte respectuós i proper amb les persones. Els equips professionals de la Fundació estan preparats i formats per prestar un **servei ajustat a les necessitats de les persones ateses i formades**, d'acord amb els nostres **estàndards de qualitat**. El nostre compromís, actitud i treball permeten promoure la **inclusió social i oferir oportunitats de futur**.



Persones grans amb dependència



Persones en tractament per drogodependència



Persones en situació o risc d'exclusió social

SERVEI D'AJUDA A DOMICILI (SAD)

A la Fundació disposem d'un equip de professionals en **assistència domiciliària a Tarragona**, especialitzats en l'atenció a la persona. L'objectiu és vetllar i cuidar les **persones grans amb dependència** perquè visquin a casa seva amb tot el benestar que requereixen. Els serveis que oferim són: Atenció a la llar, acompanyaments, suport en les necessitats diàries, servei a mida, servei de neteja a domicili i personal especialitzat en atenció a la dependència.

Total persones ateses

66

Gènere

M: 30,3% F: 69,7% NB: 0%



VETLLADORS/ES SERVEI DROGODEPENDÈNCIES (CECAS)

És un servei de vetlladors i vetlladores en horari nocturn, caps de setmana i festius a **persones en processos de tractament terapèutic per drogodependència i risc social**, en comunitat terapèutica. L'objectiu és donar suport a l'equip terapèutic i col·laborar en les tasques que determini la direcció del servei i vetllar per a l'adquisició dels hàbits de la vida quotidiana, higiene, ordre i neteja dels espais.

Total persones ateses

21

Gènere

M: 0% F: 100% NB: 0%





FORMACIÓ

QUÈ FEM?

ITINERARIS FORMATIUS

146 persones formades

M: 18,2% F: 81,6% NB: 0,2%

Masculí / Femení / No binari



A la Fundació ajudem a **millorar l'ocupabilitat** de les persones que es troben en risc d'exclusió social a través de formacions per potenciar les **competències socials i laborals**. Algunes de les formacions inclouen pràctiques en empreses per facilitar l'entrada al món laboral.



Persones en millora o cerca activa de feina i sensibilització

FORMACIÓ PROFESSIONALITZADORA (FOAP)

El programa FOAP ofereix formació subvencionada a persones treballadores, prioritàriament aturades, adaptada al mercat laboral per millorar la productivitat empresarial i la qualificació professional.

Alumnes	Places	Gènere
107	90	M: 16,8% F: 83,2% NB: 0%



ATENCIÓ SOCIO SANITÀRIA EN EL DOMICILI



ATENCIÓ SOCIO SANITÀRIA A PERSONES DEPENDENTS EN INSTITUCIONS SOCIALS

COMPETÈNCIES DIGITALS (ADA)

El programa ADA té per objectiu dur a terme accions de formació professional per a l'ocupació per adquirir i millorar les competències digitals i impulsar l'emprenedoria, el desenvolupament rural i reduir la bretxa de gènere, adreçades de manera prioritària a dones desocupades.

Alumnes	Places	Gènere
28	30	M: 0% F: 100% NB: 0%

FORMACIÓ DUAL

La formació en alternança i dual combina l'aprenentatge en una empresa amb la formació acadèmica, augmentant la col·laboració entre els centres de formació professional i les empreses, en el procés formatiu de l'alumnat. Aquest, rep part de la formació en el centre de formació professional, l'altra part l'obté mitjançant les activitats formatives i productives en l'empresa.

Alumnes	Places	Gènere
11	10	M: 18,2% F: 81,8% NB: 0%



ATENCIÓ SOCIO SANITÀRIA EN EL DOMICILI



OCUPACIÓ

QUÈ FEM?

ESPAIS DE RECERCA DE FEINA

Alumnes	Places	Gènere
176	125	M: 37,8% F: 61,6% NB: 0,6%



Té per objectiu promoure la recerca organitzada i sistemàtica de feina per tal de preparar a **la persona demandant d'ocupació per a un relançament a la vida activa**, cosa que es fa a través de la posada en contacte de les persones participants en l'espai amb ofertes de feina que els permetin trobar un lloc de treball adequat al seu objectiu professional.

Es posa a disposició de les persones **demandants d'ocupació assessorament, recursos i eines que els permetin optimitzar la recerca de feina** i trobar un lloc de treball adequat al seu objectiu professional.



Persones en millora o cerca activa de feina i sensibilització



Persones en situació o risc d'exclusió social

MODEL DE TREBALL

PLA INDIVIDUALITZAT



POLÍTIQUES TRANSVERSALS



GESTIÓ DE LA QUALITAT I MILLORA CONTÍNUA

La **qualitat i la millora contínua** de l'entitat tenen per objectiu aconseguir l'excel·lència en els resultats a través de **la millora contínua dels processos, i la satisfacció de les persones ateses, les empreses/entitats i els diferents agents implicats**, envers el servei/projecte ofert per l'entitat.

L'any 2025 s'ha mantingut **la certificació ISO 9001:2015** en els serveis inclosos dins del seu abast, gràcies al compliment dels estàndards establerts i a la implicació dels equips en la millora contínua dels processos, amb l'objectiu de garantir la satisfacció de les persones ateses.

PLA DE SOSTENIBILITAT

L'any 2025 seguim consolidant la incorporació del **Pla de Sostenibilitat** de l'entitat com un tret característic més en la gestió dels nostres serveis, però també i sobretot en la dimensió educativa d'aquells serveis que s'adrecen directament a les persones. Donem per consolidada l'acció anual de sensibilització que duem a terme cada any. En aquesta ocasió, es va centrar en la commemoració del **Dia Mundial de l'Aigua**, el 22 de març. L'acció es va desenvolupar als diferents centres, on cada equip va assumir el repte de promoure bones pràctiques per reduir el consum d'aigua i fomentar la consciència sobre aquest recurs escàs sota el lema: **"L'aigua s'es(gota)!"**.



PLA D'IGUALTAT

En el marc del **Pla d'Igualtat de l'entitat** s'han mantingut les accions concretes com l'auditoria lingüística de la comunicació externa i interna de les entitats (revisió de les pàgines web, material corporatiu...), l'elaboració i difusió del catàleg de mesures de conciliació de l'entitat i el disseny de càpsules formatives per poder ser difoses i compartides amb els equips professionals, paral·lelament amb el **Pla de Formació Contínua** de l'entitat. Destacar també que el 2025 considerem consolidada l'acció de sensibilització que duem a terme cada any, ja sigui el 8 de març o el 25 de novembre. Aquest any a través de la difusió a les xarxes socials.



INNOVACIÓ SOCIAL

A la Coordinadora Sinergia Social es va impulsar el 2021 la **Comissió d'Innovació**. La innovació esdevé un tret característic de la nostra organització, i si bé és incorporada de manera transversal en totes les dimensions d'aquesta, disposem d'un **espai específic anomenat Comissió d'Innovació**. Un espai per compartir coneixement i generar idees per identificar oportunitats d'innovació multinivell, **de les entitats que hi formen part**.

En el marc del **context BANI** que ens defineix aquests anys, esdevé indispensable disposar d'aquests espais i alhora, consolidar-lo per poder impulsar **accions innovadores que millorin l'atenció de les necessitats socials emergents** amb la quàdruple viabilitat. Durant l'any 2025, a partir de les sessions de treball de la Comissió, s'han establert espais de treball sectorial, segons els col·lectius d'atenció de les entitats.

POLÍTiques TRANSVERSALS



RESPONSABILITAT SOCIAL CORPORATIVA

A l'entitat **tenim en compte a tots els grups d'interès** i persones a qui atenem o formem, sense perdre de vista **l'impacte social, econòmic i mediambiental que generem**.

TRANSPARÈNCIA

Actuem de forma **eficient i transparent**. Perquè la confiança és important, volem mostrar amb claredat i detall com ens organitzem i ens financem. Disposem d'un espai de transparència que agrupa **tota la informació destacada de la nostra organització**, d'acord amb el que estableix la llei de la transparència, accés a la informació pública i bon govern.



POLÍTIQUES TRANSVERSALS



CODI ÈTIC

L'entitat disposa d'un **Codi Ètic** i d'un **Canal Ètic** propis, amb l'objectiu d'establir els valors i principis d'actuació fonamentals que han de guiar l'organització. Aquests instruments orienten les normatives i els procediments interns, i defineixen les pautes de conducta bàsiques que han de seguir les persones vinculades a l'entitat.

També, subscriu el Codi Ètic de les plataformes de segon nivell de les quals forma part. Una de les eines que facilita el Codi és la **creació d'un comitè que aborda i gestiona els dilemes ètics que s'han pogut produir a l'organització.**

COMPROMÍS PROFESSIONAL

Hem acollit plans de pràctiques amb universitats i centres de formació. Participant en la tecnificació del sector incorporant nous perfils professionals que ens aporten coneixements i mirades renovades. Alhora, aquesta col·laboració afavoreix l'adquisició de competències per part de l'estudiantat universitari, tot preparant-lo per a l'exercici professional.

Entenem el desenvolupament del compromís professional com un procés continu, que implica aprendre noves habilitats, guanyar experiència i buscar maneres de millorar constantment la pràctica professional. Aquest creixement també ens permet descobrir nous interessos, assumir reptes més ambiciosos i fer una aportació cada vegada més significativa en el nostre àmbit d'actuació.



ODS

PRIORITAT ALTA: Considerant-se aquells objectius que s'alineen amb la definició missional de les entitats, i per tant la nostra actuació cerca també el seu assoliment.



PRIORITAT MITJANA: Considerant-se aquells objectius que són objecte d'assoliment a partir de l'impacte generat per la nostra forma de fer, que sobretot cerquem assolir a partir de polítiques transversals i la definició del nostre model organitzatiu.



PRIORITAT BAIXA: Són objectius amb els quals estem plenament compromesos i que s'alineen amb el tarannà de la nostra organització. Tot i que el nostre impacte directe és limitat, els tenim en compte per garantir que la nostra actuació no els contradigui.



Desplegament dels ODS a l'entitat

L'entitat desplega el Pla d'Acció impactant directament en l'assoliment dels **17 Objectius de Desenvolupament Sostenible (ODS) de l'Agenda 2030, que va adoptar les Nacions Unides, en el 2015, per posar fi a la pobresa, compromís amb el medi ambient i fer realitat de tots els drets humans de les persones, amb la finalitat de fer un món més just, pròsper i sostenible.**

En aquest marc, l'entitat centra el 2025 en l'establiment de prioritats i en la definició d'un sistema d'indicadors que permeti, a partir del proper exercici, mesurar-ne els resultats de manera quantitativa. En aquesta memòria recollim el grau de prioritització de les entitats de l'agrupació en aquest àmbit, en el marc de l'Agenda 2030.



EL MÉS DESTACAT A LES XARXES I WEB

Finalitzem el Certificat d'Atenció Sociosanitària al Domicili amb la formació en igualtat de gènere per impulsar entorns laborals més justos i equitatius.



L'alumnat del curs d'Atenció Sociosanitària en Institucions Socials surt al carrer per identificar barreres arquitectòniques i promoure l'accessibilitat.

Exposició dels treballs del mòdul d'Infermeria centrats en la higiene i el benestar de la persona del curs de Servei d'Atenció al Domicili.



Prevenió de riscos laborals al curs d'Atenció Sociosanitària amb exercicis per evitar lesions i treballar amb més seguretat.



L'alumnat del curs d'Atenció Sociosanitària al Domicili visita el mercat de proximitat per comprar ingredients i treballar menús saludables.

BALANÇ ECONÒMIC

Fundació Cerca

Pressupost anual

897.976,19€

Procedència dels ingressos

Ingressos públics: 64%

Ingressos privats: 36%



D'acord amb la legislació vigent i com una de les mesures de transparència i rendició de comptes, els comptes del 2025 són auditats per Audiaxis auditories SPL, tancant-se l'informe dels comptes auditats del 2025, el juliol del 2026. I també, per donar compliment a la llei de transparència, la informació es publica a la pàgina web de l'entitat. El tancament comptable segons la legislació vigent es tanca el juliol del 2026, per tant els comptes són provisionals.

EQUIP PROFESSIONAL

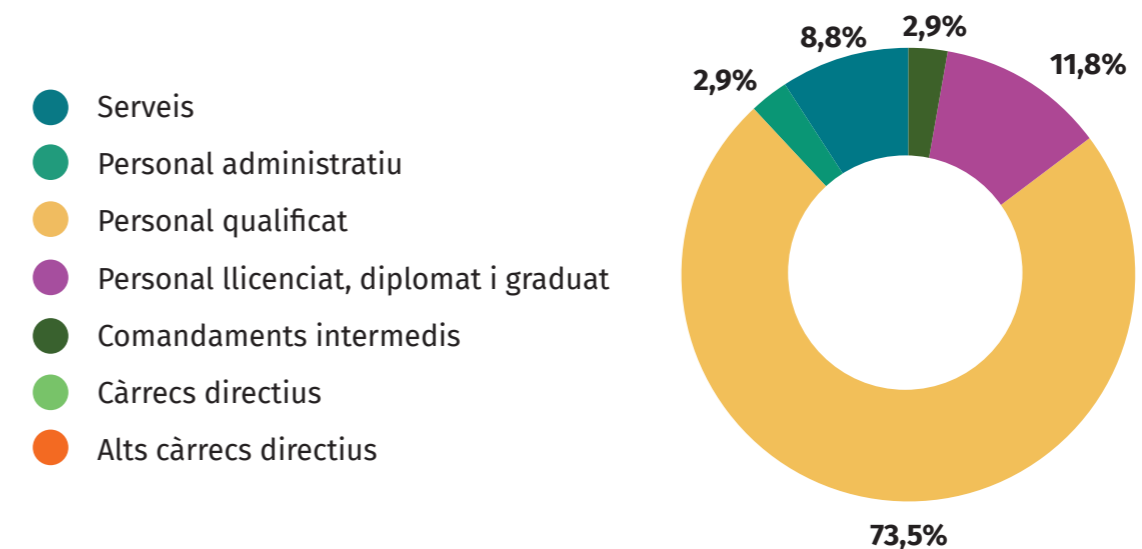
Distribució per gènere de la Fundació Cerca

97% - **33 DONES** / 3% - **1 HOMES** / 0% - **0 NO-BINARI**

Els nostres equips de professionals estan preparats per prestar un servei de qualitat ajustat a les necessitats de les persones ateses, amb un Pla Individualitzat a cada persona.



Categoria professional de la plantilla



AMB LA COL·LABORACIÓ DE:

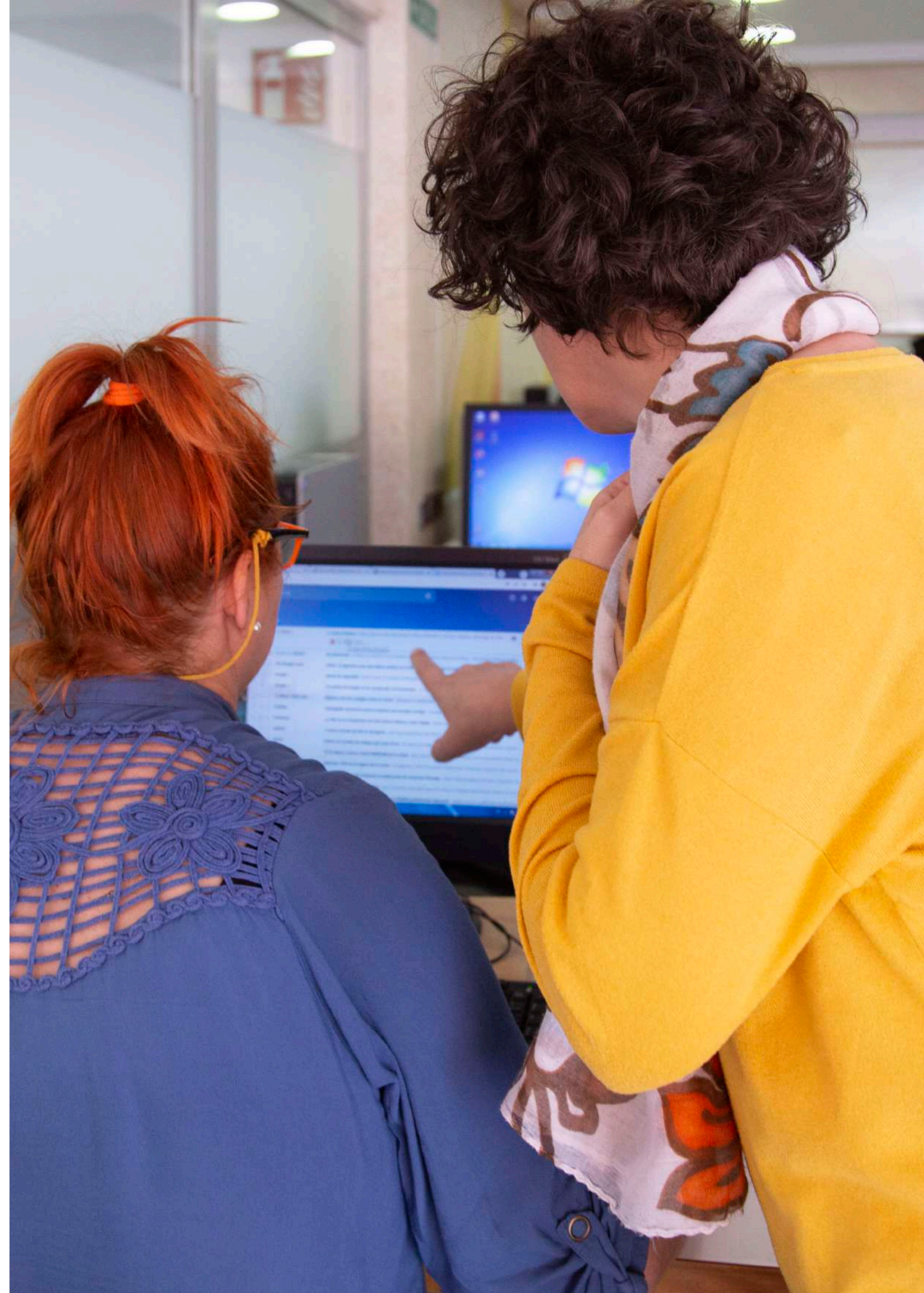


SOC / Servei d'Ocupació de Catalunya



AGRAÏMENT ESPECIAL A:

Sociedad Española de Construcciones Eléctricas





Segueix-nos!



fundaciocerca.org

Carrer Baró de les IV Torres, 22

43002 Tarragona

Tel. 977 24 51 31

cercasccl@cercasccl.com

